



АДМИНИСТРАЦИЯ ГОРОДА ПЕРМИ  
ДЕПАРТАМЕНТ ЗЕМЕЛЬНЫХ ОТНОШЕНИЙ

РЕШЕНИЕ

о размещении объектов № 21-01-44-746 от 18 ИЮН 2021

г. Пермь, ул. Сибирская, 15

Департамент земельных отношений администрации города Перми в соответствии с пунктом 3 статьи 39.36 Земельного кодекса Российской Федерации, Положением о порядке и условиях размещения объектов на землях или земельных участках, находящихся в государственной или муниципальной собственности, на территории Пермского края без предоставления земельных участков и установления сервитутов, публичного сервитута, утвержденным постановлением Правительства Пермского края от 22.07.2015 № 478-п, заявлением от 09.06.2021 № 21-01-06-9686

**разрешает** ООО «Спецстрой Яблочкова,3» (ИНН 5903142478, ОГРН 1195958025097, место нахождения: 614031, Пермский край, г. Пермь, ул. Докучаева, 31, кабинет 3)

**размещение объекта:** водопроводы и водоводы всех видов, для размещения которых не требуется разрешения на строительство, линейные сооружения канализации (в том числе ливневой) и водоотведения, для размещения которых не требуется разрешения на строительство, тепловые сети всех видов, включая сети горячего водоснабжения, для размещения которых не требуется разрешения на строительство, линии электропередачи классом напряжения до 35 кВ, а также связанные с ними трансформаторные подстанции, распределительные пункты и иное предназначенное для осуществления передачи электрической энергии оборудование, для размещения которых не требуется разрешения на строительство.

**на землях:** государственная собственность на которые не разграничена

**на срок** 1 год

**местоположение:** Пермский край, г. Пермь, Свердловский район, ул. Куйбышева, кадастровый квартал 59:01:4413616

**способ размещения объекта:** подземный

Территория, согласно схеме, расположена в зоне с особым условием использования территорий: приаэродромная территория аэродрома аэропорта Большое Савино.

ООО «Спецстрой Яблочкова,3»:

1. Соблюдать Правила использования воздушного пространства, установленные постановлением Правительства Российской Федерации

от 11.03.2010 № 138 «Об утверждении Федеральных правил использования воздушного пространства Российской Федерации»;

2. В соответствии с пунктом 7(2) Положения о порядке и условиях размещения объектов на землях или земельных участках, находящихся в государственной или муниципальной собственности, на территории Пермского края без предоставления земельных участков и установления сервитутов, утвержденного Постановлением Правительства Пермского края от 22.07.2015 № 478-п, представить в департамент земельных отношений администрации города Перми в течение 1 месяца с момента размещения объектов материалы контрольной геодезической съемки размещенных объектов на бумажном и электронном носителях на безвозмездной основе.

В соответствии со статьей 20<sup>1</sup> Закона Пермского края от 14.09.2011 № 805-ПК «О градостроительной деятельности в Пермском крае» ООО «Спецстрой Яблочкова,3»:

Не позднее чем за 10 рабочих дней до начала строительства и (или) реконструкции безвозмездно передает в департамент градостроительства и архитектуры администрации города Перми один экземпляр копий разделов проектной документации, предусмотренных пунктом 1 части 12 статьи 48 Градостроительного кодекса Российской Федерации;

В течение 10 рабочих дней после окончания работ по строительству, реконструкции безвозмездно передать в департамент градостроительства и архитектуры администрации города Перми схему, отображающую расположение объекта и сетей инженерно-технического обеспечения, подписанную застройщиком (техническим заказчиком), с приложением текстового и графического описания местоположения границ охранной и санитарно-защитной зоны, перечень координат характерных точек границ такой зоны.

**Приложение:** схема предполагаемых к использованию земель или части земельного участка на 1 л. в 1 экз.

Исполняющий обязанности заместителя  
главы администрации города Перми –  
начальника департамента земельных  
отношений администрации города Перми



Е.Н.Гонцова



**Схема предполагаемых к использованию земель или части земельного участка, на которых планируется размещение объектов**

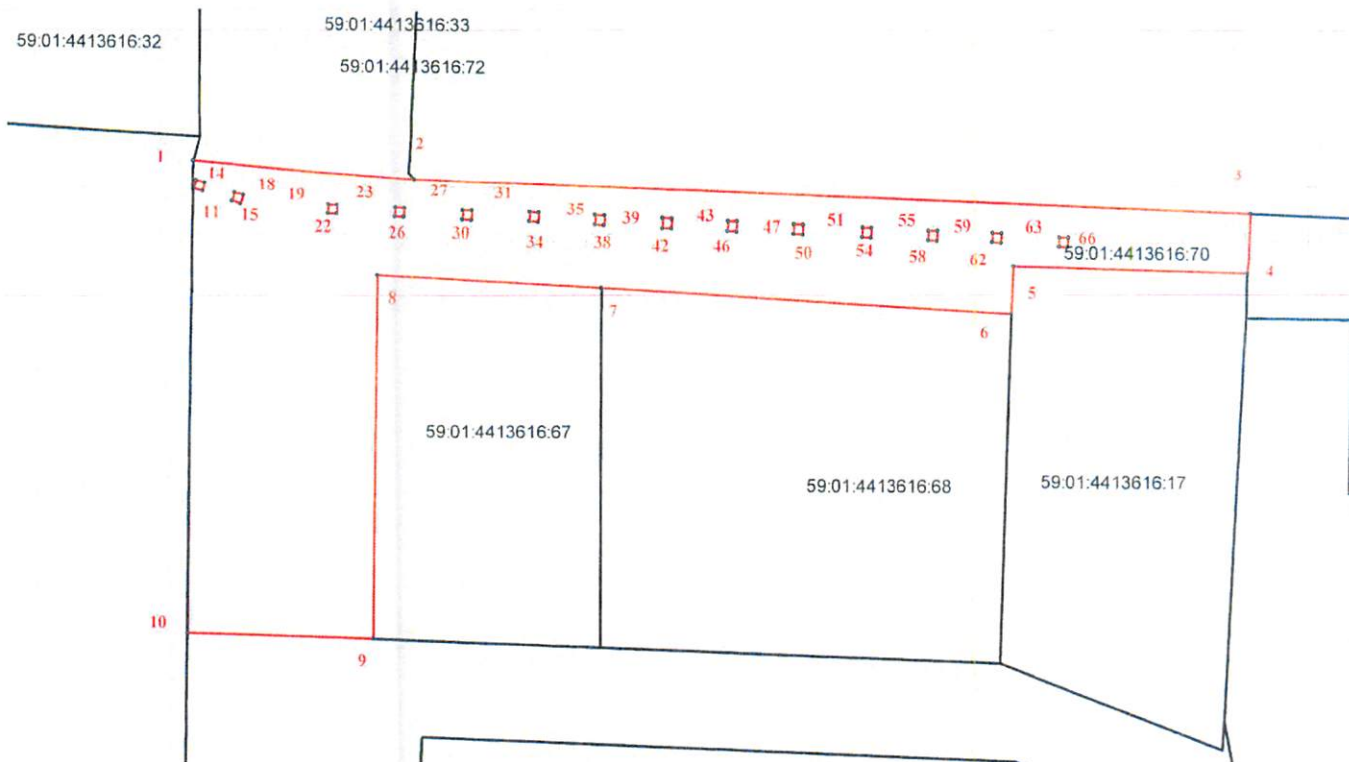
Объект: (п.2.) Водопроводы и водоводы всех видов, (п.3) Линейные сооружения канализации (в том числе ливневой) и водоотведения, (п.5) Линии электропередачи классом напряжения до 35 кВ, а также связанные с ними трансформаторные подстанции, распределительные пункты и иное предназначенное для осуществления передачи электрической энергии оборудование, (п.7.) Тепловые сети всех видов, включая сети горячего водоснабжения, для размещения которых не требуется разрешения на строительство.

Срок использования земельного участка: 1 год.

Местоположение: кадастровый квартал № 59:01:4413616, адрес: г. Пермь, район Свердловский, ул. Куйбышева.

Площадь земель или части земельного участка: 2050 кв.м.

Категория земель: земли населенных пунктов.



Масштаб 1:500

Каталог координат. м		
№ точки границы	Координаты, м	
	X	Y
1	2	3
1	513489.95	2231888.40
2	513488.05	2231913.25
3	513484.92	2232006.66
4	513478.35	2232006.33
5	513479.03	2231980.21
6	513473.66	2231980.01
7	513476.09	2231934.11
8	513477.41	2231909.13
9	513437.41	2231908.78
10	513437.92	2231887.90
11	513487.79	2231888.81
12	513487.50	2231889.77
13	513486.54	2231889.49
14	513486.83	2231888.52
15	513486.40	2231893.09
16	513486.11	2231894.06
17	513485.15	2231893.77
18	513485.44	2231892.82

19	513485.14	2231903.58
20	513485.10	2231904.58
21	513484.10	2231904.54
22	513484.14	2231903.54
23	513484.40	2231926.13
24	513484.35	2231927.13
25	513483.35	2231927.09
26	513483.40	2231926.09
27	513484.60	2231918.66
28	513484.56	2231919.66
29	513483.56	2231919.62
30	513483.61	2231918.62
31	513484.84	2231911.10
32	513484.81	2231912.10
33	513483.81	2231912.06
34	513483.84	2231911.06
35	513484.13	2231933.42
36	513484.08	2231934.42
37	513483.08	2231934.38
38	513483.13	2231933.38

39	513483.84	2231940.96
40	513483.81	2231941.96
41	513482.81	2231941.92
42	513482.84	2231940.92
43	513483.60	2231948.23
44	513483.57	2231949.23
45	513482.57	2231949.20
46	513482.62	2231948.20
47	513483.36	2231955.67
48	513483.31	2231956.67
49	513482.32	2231956.63
50	513482.36	2231955.63
51	513483.07	2231963.32
52	513483.03	2231964.32
53	513482.03	2231964.28
54	513482.08	2231963.28
55	513482.65	2231977.87
56	513482.62	2231978.87
57	513481.62	2231978.82
58	513481.65	2231977.82
59	513482.24	2231985.36
60	513482.20	2231986.36
61	513481.20	2231986.32
62	513481.24	2231985.32
63	513482.84	2231970.72
64	513482.80	2231971.72
65	513481.80	2231971.68
66	513481.84	2231970.68

Описание границ смежных землепользователей:

от т.1 до т.2 - земельный участок с кадастровым номером 59:01:4413616:33  
от т.2 до т.3 - земельный участок с кадастровым номером 59:01:4413616:5  
от т.4 до т.6 - земельный участок с кадастровым номером 59:01:4413616:17  
от т.6 до т.7 - земельный участок с кадастровым номером 59:01:4413616:68  
от т.7 до т.9 - земельный участок с кадастровым номером 59:01:4413616:67  
от т.10 до т.1 - земельный участок с кадастровым номером 59:01:4413616:185

**Условные обозначения**

- Граница участка
- Границы смежных земельных участков
- - - Красные линии
- 59:01:4413616:61 Кадастровый номер участка в квартале

Заверитель:



Южаков П.С.